



El ambiente  
es de todos

Minambiente

# BOLETÍN HIDROMETEOROLÓGICO DE LA MOJANA

San Marcos, Sucre 17 de septiembre de 2021

Hora de la actualización: 12:00 HLC

BOLETÍN No: 420

## CONTENIDO

### 1. CONDICIONES METEOROLÓGICAS

#### 1.1 CONDICIONES METEOROLÓGICAS PRECEDENTES

#### 1.2 CONDICIONES METEOROLÓGICAS ACTUALES

#### 1.3 PRONÓSTICO METEOROLÓGICO DIARIO

### 2. CONDICIONES HIDROLÓGICAS

#### 2.1 CONDICIONES HIDROLÓGICAS ANTECEDENTES

#### 2.2 CONDICIONES HIDROLÓGICAS ACTUALES

##### 2.2.1 SUBZONA HIDROGRÁFICA DEL RÍO SAN JORGE - CUENCA ALTA

##### 2.2.2 SUBZONA HIDROGRÁFICA DEL RÍO SAN JORGE - CUENCA BAJA

##### 2.2.3 SUBZONA HIDROGRÁFICA DEL RÍO NECHÍ - CUENCA BAJA

##### 2.2.4 DIRECTOS AL BAJO CAUCA - CIÉNAGA LA RAYA ENTRE EL RÍO NECHÍ Y EL BRAZO DE LOBA

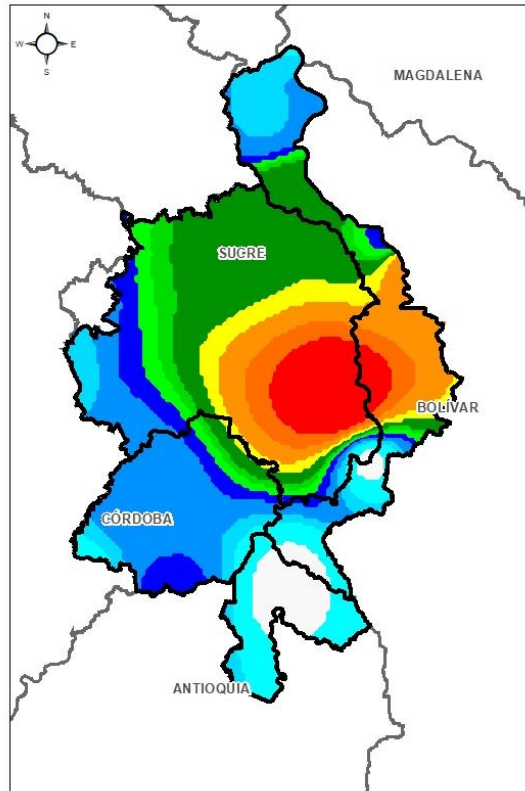
##### 2.2.5 DIRECTOS AL CAUCA ENTRE PTO. VALDIVIA Y RÍO NECHÍ

##### 2.2.6 DIRECTOS AL BAJO MAGDALENA ENTRE EL BANCO Y EL PLATO

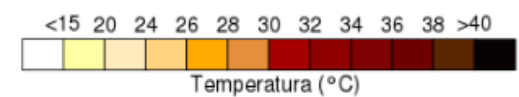
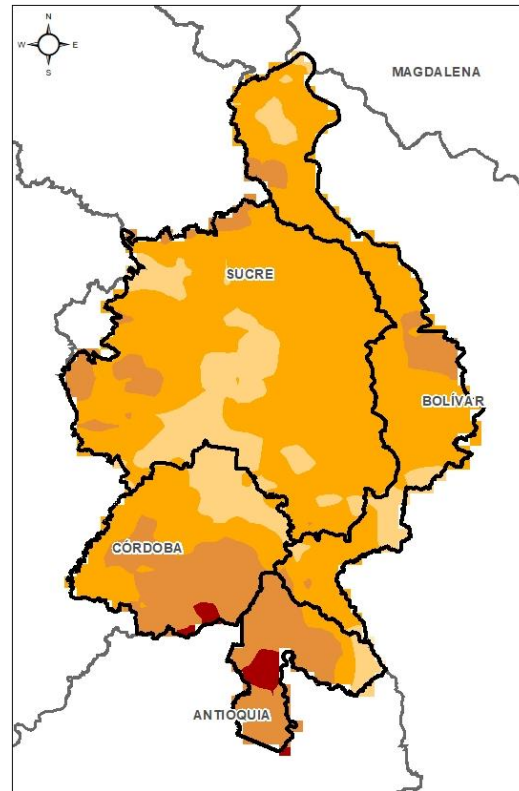
El Centro Regional de Pronóstico y Alertas Tempranas de la Mojana - CRPA La Mojana, busca fortalecer el sistema de alertas tempranas a través de un continuo monitoreo de las condiciones hidrometeorológicas, la generación de pronósticos meteorológicos y la difusión de alertas para la comunidad y los diferentes sectores productivos de la región.

Esta iniciativa hace parte de los proyectos "Reducción del riesgo y la vulnerabilidad frente al cambio climático en la región de La Depresión Momposina", financiado por el *Adaptation Fund* y "*Mojana, clima y vida*", financiado por el Fondo Verde del Clima, implementados por el Ministerio de Ambiente, el Fondo de Adaptación y el PNUD, en alianza con CORPOMOJANA e IDEAM.

# 1.1 CONDICIONES METEOROLÓGICAS ANTECEDENTES

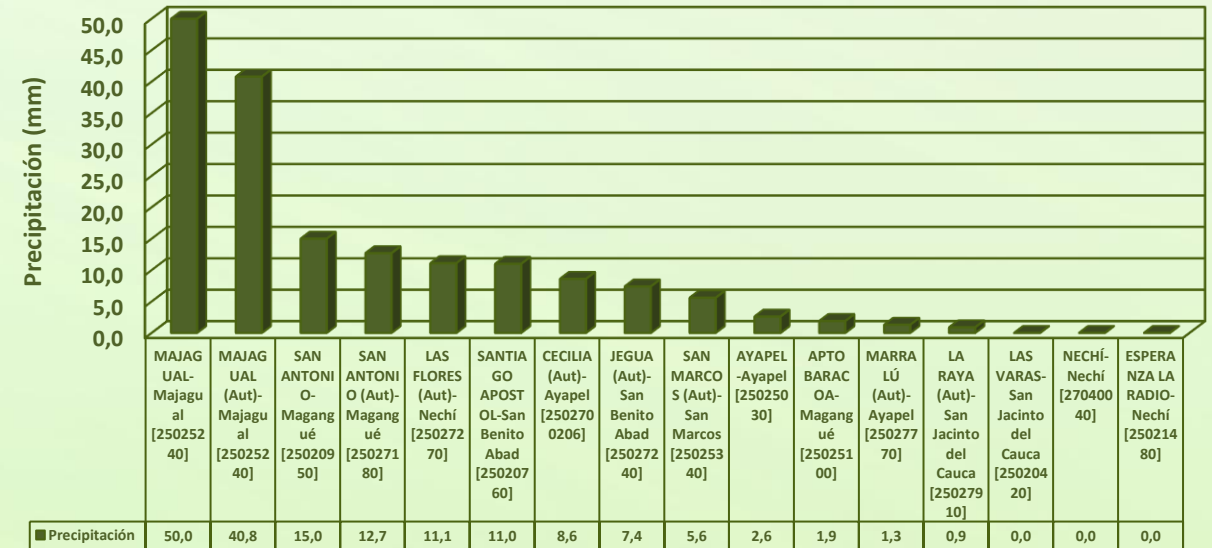


Precipitación acumulada  
16/09/2021 (07:00) – 17/09/2021 (07:00).  
Fuente: IDEAM



Temperatura superficial máxima por  
estimación Satelital 16/09/2021  
Fuente: IDEAM

## Lluvia Registrada el 16 Septiembre de 2021



## RESUMEN DE CONDICIONES DEL DÍA 16 DE SEPTIEMBRE

**Precipitación:** Durante la tarde de ayer prevaleció la condición seca, luego, en horas de la noche y madrugada, se generaron lluvias en toda La Mojana, con descargas eléctricas.

**Temperatura:** Se registró una temperatura máxima de 33,6°C el día 16 de septiembre a las 15:00 horas en el municipio de Ayapel, y una mínima de 22,6°C en la madrugada del 17 de septiembre en el municipio de San Benito Abad.

## 1.2 CONDICIONES METEOROLÓGICAS ACTUALES

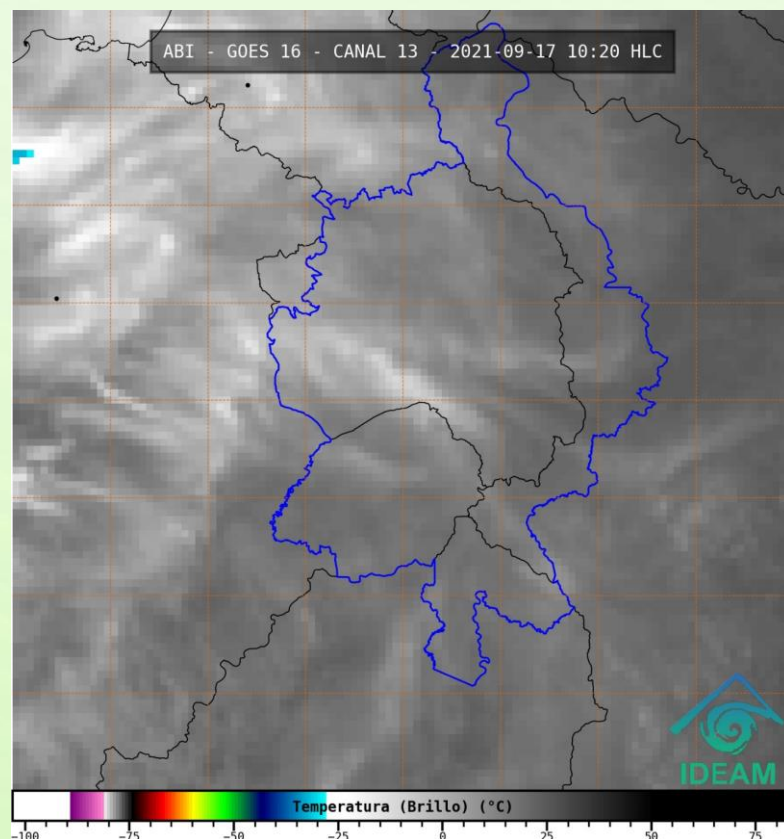


Imagen de satélite IR 10:20 HLC  
Fuente: IDEAM

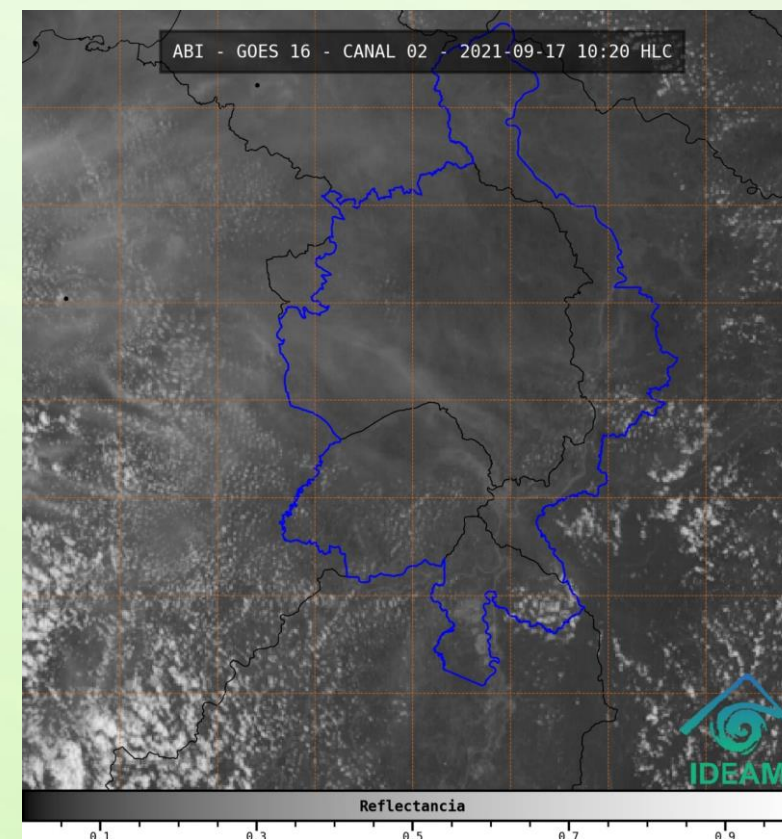
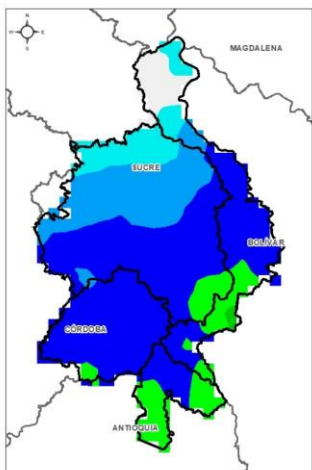


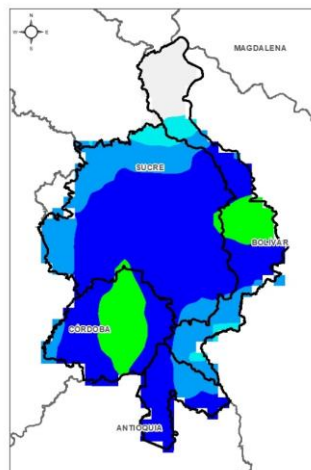
Imagen de satélite VIS 10:20 HLC  
Fuente: IDEAM

Condición seca en toda la región de La Mojana.

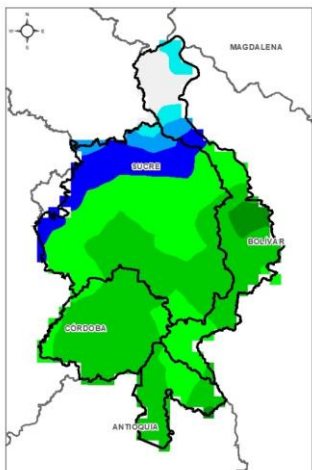
# 1.3 PRONÓSTICO METEOROLÓGICO



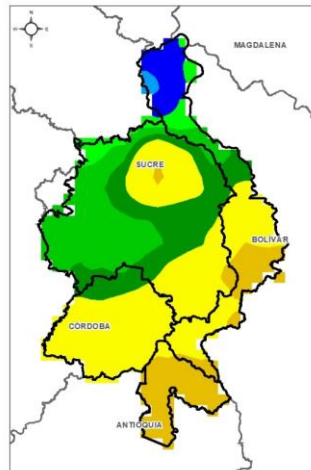
NOCHE DEL 17 DE SEPTIEMBRE



MADRUGADA DEL 18 DE SEPTIEMBRE



ACUMULADO DEL 17 AL 18 DE SEPTIEMBRE



ACUMULADO DEL 18 AL 19 DE SEPTIEMBRE



Día	Jornada	Temperatura Máxima	Nubosidad	Tipo de Precipitación	Probabilidad de Lluvia(%)
VIERNES 17 DE SEPTIEMBRE	Tarde	34°C	Parcialmente nublado	Sin lluvias	20%
	Noche	25°C	Nublado	Lluvias	85%



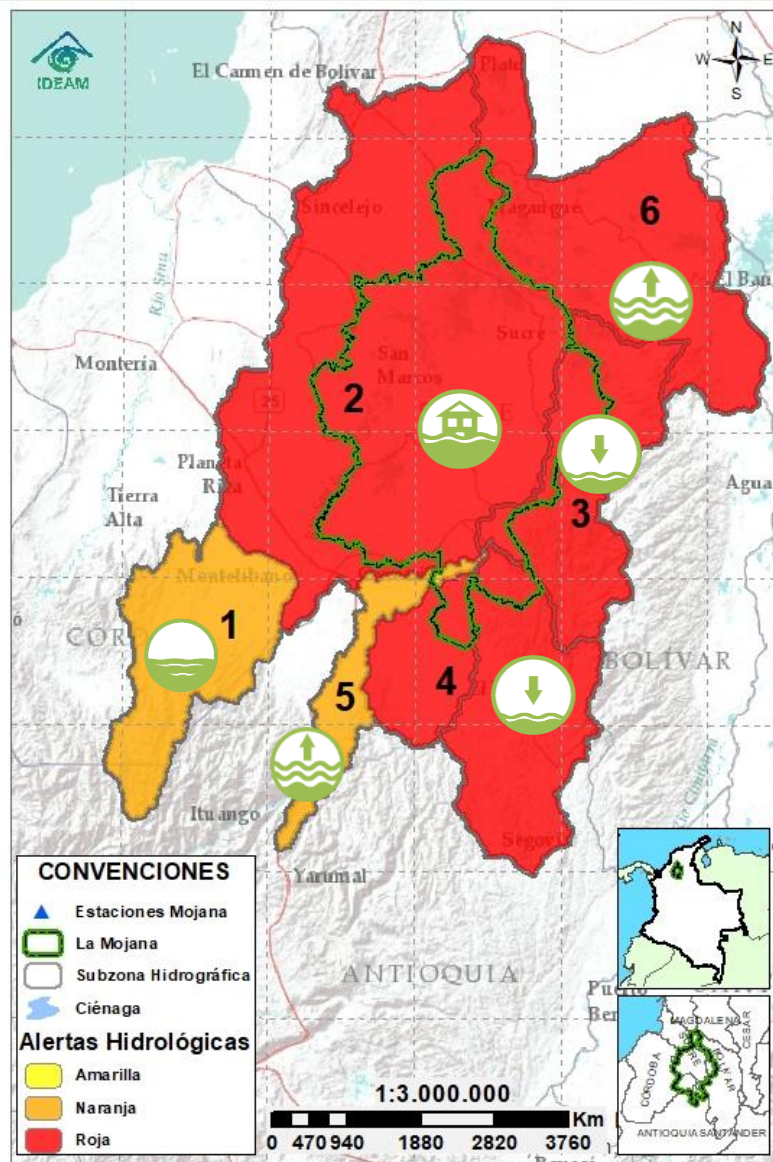
Pronóstico de temperaturas medias para los próximos 02 días

## PRONÓSTICO PARA EL VIERNES 17 DE SEPTIEMBRE Y FIN DE SEMANA

**Precipitación:** En horas de la tarde se prevé condición seca, luego, durante la noche y madrugada, se prevé lluvias en amplios sectores de La Mojana, con especial atención sobre los municipios de San Jacinto del Cauca, Achí, Guaranda, Majagual, San Marcos, San Benito Abad, Sucre (Sucre), Ayapel y Nechí. Durante el fin de semana, principalmente las lluvias estarían concentradas en horas de la noche y madrugada, con énfasis en los municipios de Nechí, San Jacinto del Cauca, Achí, Sucre (Sucre), Majagual, Guaranda, San Marcos y Ayapel. Es de destacar la madrugada del domingo, la cual tiene la mayor probabilidad de lluvias, que pudieran extenderse durante la mañana del mismo día.

**Temperatura:** Las temperaturas máximas oscilarán entre los 32°C y 34°C y las mínimas entre los 23°C y 25°C. Las sensaciones térmicas máximas estimadas oscilarán entre los 35°C y 36°C.

## 2.1 CONDICIONES HIDROLÓGICAS ANTECEDENTES



Condiciones hidrológicas antecedentes para el 16/09/2021

### CONVENCIONES DE TERMINOS HIDROLÓGICOS

	<b>Lluvias</b>	Lluvias antecedentes intensas o continuas y/o pronóstico de las mismas, las cuales pueden generar crecientes súbitas en los ríos principales y sus afluentes.
	<b>Descenso</b>	Condición de disminución de niveles.
	<b>Ascenso</b>	Condición de aumento de niveles.
	<b>Creciente súbita</b>	Fenómeno natural que se presenta en los ríos de montaña como consecuencia de la ocurrencia de lluvias intensas o torrenciales en zonas de alta pendiente del cauce principal y sus afluentes.
	<b>Tránsito de crecida</b>	Es el desplazamiento de una onda de crecida de aguas arriba hacia aguas abajo de la corriente.
	<b>Creciente por desembalse</b>	Proceso de tránsito del flujo de agua por descarga controlada desde un embalse.
	<b>Inundación</b>	Aumento en los niveles y/o caudales de los cuerpos de agua que superan la capacidad máxima de transporte o modificación de la sección transversal que la reduce, ocasionando el desbordamiento e inundación de sus zonas aledañas.
	<b>Niveles estables</b>	No se presentan fluctuaciones considerables de nivel del cuerpo de agua.



**Alerta ROJA**

**PARA TOMAR ACCIÓN** Advierte a los sistemas de prevención y atención de desastres sobre la amenaza que puede ocasionar un fenómeno con efectos adversos sobre la población, el cual requiere la atención inmediata por parte de la población y de los cuerpos de atención y socorro. Se emite una alerta sólo cuando la identificación de un evento extraordinario indique la probabilidad de amenaza inminente y cuando la gravedad del fenómeno implique la movilización de personas y equipos, interrumpiendo el normal desarrollo de sus actividades cotidianas.



**Alerta NARANJA**

**PARA PREPARARSE** Indica la presencia de un fenómeno. No implica amenaza inmediata y como tanto es catalogado como un mensaje para informarse y prepararse. El aviso implica vigilancia continua ya que las condiciones son propicias para el desarrollo de un fenómeno, sin que se requiera permanecer alerta.

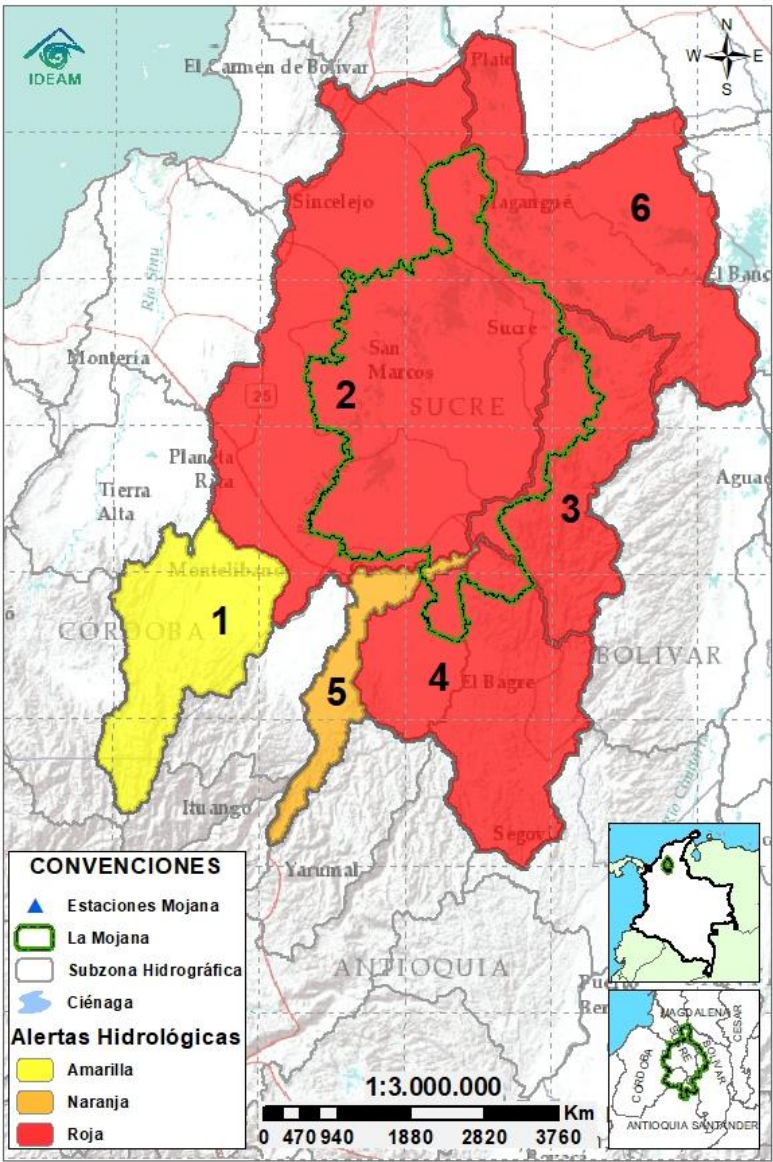


**Alerta AMARILLA**

**PARA INFORMARSE** Es un mensaje oficial por el cual se difunde información. Por lo regular se refiere a eventos observados, registrados o registrados y puede contener algunos elementos de pronóstico a manera de orientación. Por sus características pretéritas y futuras difiere del aviso y de la alerta, y por lo general no está encaminado a alertar sino a informar.

**SIN ALERTA** La información que se suministra se encuentra fuera de los umbrales de alerta.

## 2.2 CONDICIONES HIDROLÓGICAS ACTUALES

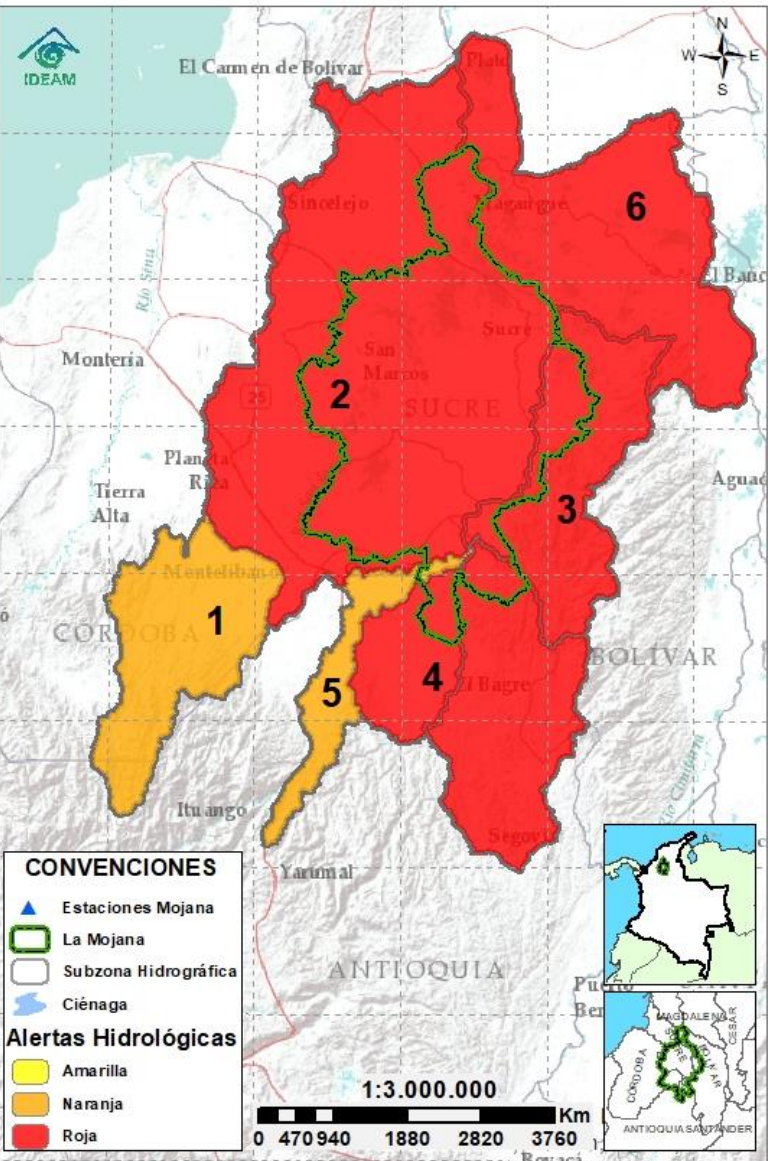


**Descripción condiciones hidrológicas:** En el Bajo San Jorge, desde San Marcos hasta la desembocadura (Magangué), se mantiene el aumento de niveles. Condición similar, se registra en el sistema cenagoso y de caños, que en su mayoría han excedido su capacidad máxima, desbordándose y causando inundaciones en toda la región. Se prevé que el aumento de niveles en el Bajo San Jorge continúe durante el fin de semana, debido a la persistencia de lluvias y al ingreso de aguas del río Cauca a la altura de San Jacinto del Cauca, a través del sector Cara de Gato. Así mismo, los altos niveles en condición de ascenso que se mantienen en el Brazo de Loba y en El Brazo de Mompós, se encuentran limitando la capacidad de drenaje del Bajo San Jorge, contribuyendo a que continúe el incremento de niveles en La Mojana.

Alerta	Zona Hidrográfica	Subzona o Cuenca Hidrográfica	Condición predominante	Descripción de la alerta hidrológica
	1 Bajo Magdalena-Cauca - San Jorge	Alto San Jorge	<b>Niveles en descenso</b>	Descenso de niveles en el Alto San Jorge en su recorrido por el municipio de Montelíbano, condición predominante a lo largo de las próximas horas. Probabilidad de nuevos incrementos a partir de la tarde y durante el fin de semana.
	2 Bajo Magdalena-Cauca - San Jorge	Bajo San Jorge	<b>Inundación</b>	Ascenso de niveles en el río San Jorge, en el tramo San Marcos-Magangué, condición similar a la presentada en el sistema cenagoso y de caños, que en su mayoría han excedido su capacidad máxima, desbordándose y causando inundaciones en toda la región.
	3 Bajo Magdalena-Cauca - San Jorge	Directos al Bajo Cauca-ciénaga La Raya entre el río Nechí y Brazo de Loba	<b>Niveles en descenso</b>	Niveles en descenso en el río Cauca en el tramo Nechí-Pinillos, condición que se prevé predomine a lo largo del fin de semana. Se mantiene el ingreso de agua al Bajo San Jorge, por el sector Cara de Gato.
	4 Nechí	Bajo Nechí y Directos al Bajo Nechí	<b>Niveles en descenso</b>	Descenso de niveles en el Bajo Nechí y sus aportantes, comportamiento predominante para el fin de semana.
	5 Cauca	Directos al Cauca entre Pto. Valdivia y río Nechí	<b>Niveles en descenso</b>	Niveles en descenso en el río Cauca en el tramo Valdivia-Nechí. Se espera que esta tendencia se mantenga durante el fin de semana; sin embargo, no se descartan ligeras fluctuaciones.
	6 Bajo Magdalena	Directos Bajo Magdalena entre El Banco y Plato	<b>Niveles en ascenso</b>	Niveles en ascenso en el Brazo de Loba y en el Brazo de Mompós. Especial atención en los municipios de Magangué y El Banco.

**Nota 1:** Las alertas hidrológicas pueden ser corregidas y/o actualizadas en el futuro. No representa una certificación oficial del IDEAM.  
**Nota 2:** Es probable que los eventos hidrológicos reportados en las alertas emitidas no se estén presentando sobre los ríos principales sino sobre sus afluentes.  
**Nota 3:** El IDEAM recomienda a la población ribereña estar muy atenta al comportamiento de los niveles de los ríos y atender las recomendaciones que la Unidad Nacional de Gestión del Riesgo de Desastres (UNGRD) emita para la implementación de medidas de contingencia ante posibles afectaciones por desbordamientos e inundaciones.

## 2.2 CONDICIONES HIDROLÓGICAS ACTUALES



**Descripción condiciones hidrológicas:** alerta roja para las cuencas del Bajo Cauca, Bajo San Jorge, Bajo Nechí y Bajo Magdalena. En el Bajo Cauca, tramo Nechí-Pinillos, permanecen altos niveles en condición de descenso; no obstante, continúa el ingreso de aguas del río Cauca hacia el Bajo San Jorge, en el sector Cara de Gato, generando afectaciones por inundación en los municipios de San Jacinto del Cauca, Achí, Ayapel, Guaranda y San Benito Abad, por lo que reiteramos mantener especial atención en comunidades asentadas cerca de los caños Barro, Pescado, Gil, Muñoz, San Matías, Rabón, Viejo y Los Rastrojos.

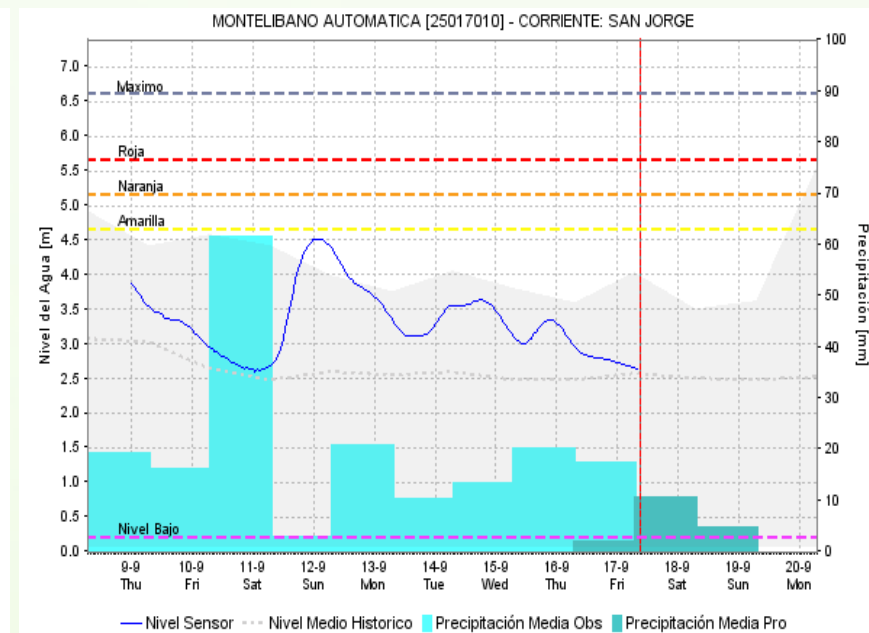
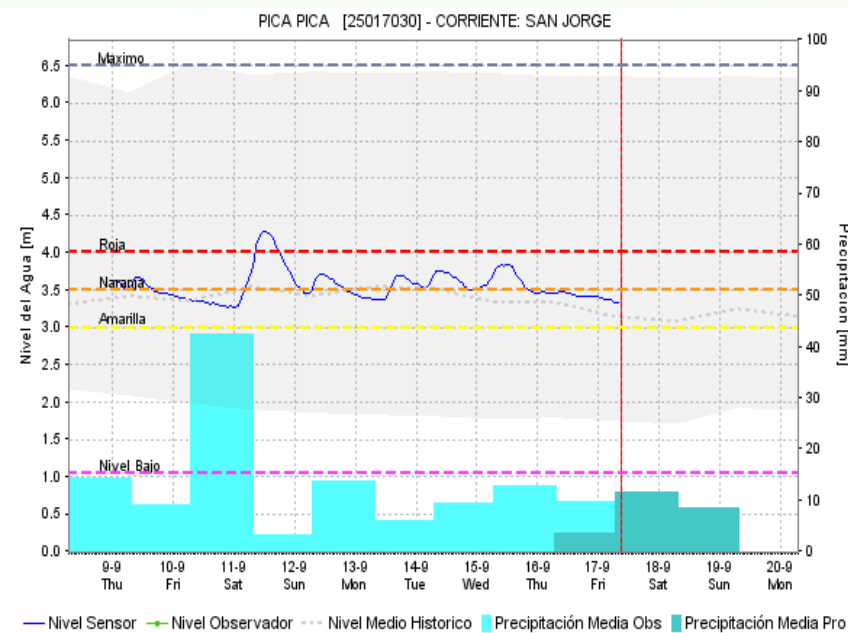
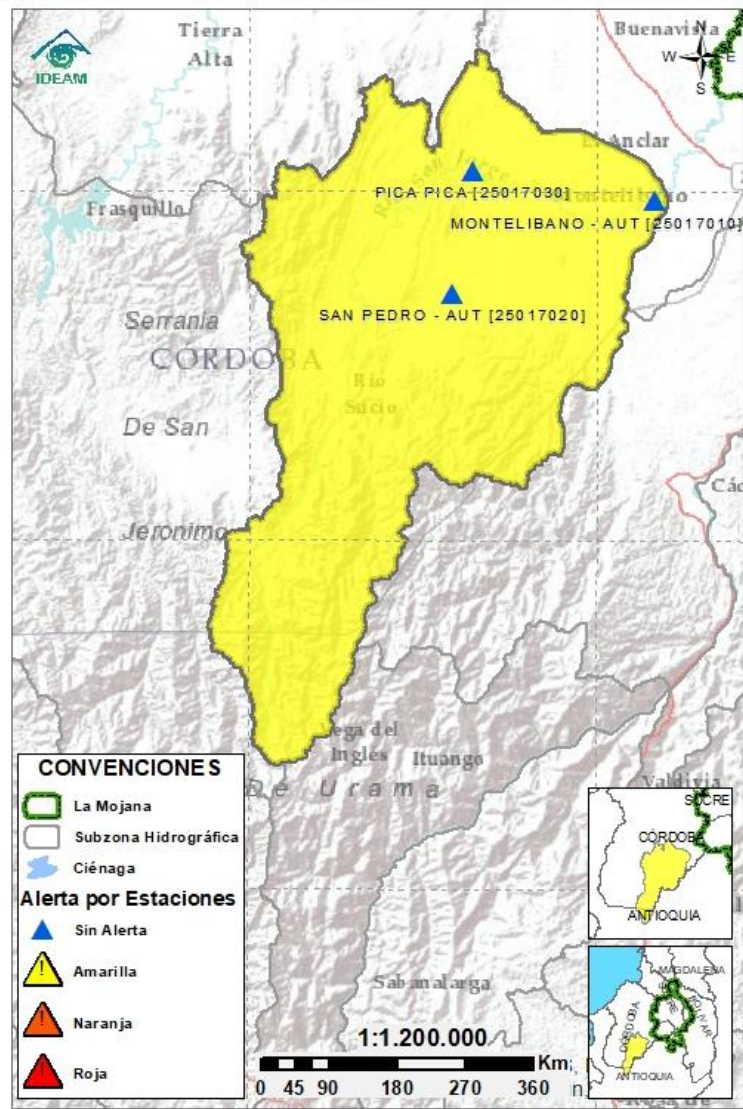
Alerta	Zona Hidrográfica	Subzona o Cuenca Hidrográfica	Condición predominante	Descripción de la alerta hidrológica
	1	Bajo Magdalena-Cauca - San Jorge	Alto San Jorge	Niveles estables en el río San Jorge a la altura de Pica Pica (Montelíbano); en el casco urbano de dicho municipio se mantiene condición de descenso, con posibilidad de ligero incremento en las próximas horas, ante el tránsito de los aportes de la cuenca alta.
	2	Bajo Magdalena-Cauca - San Jorge	Bajo San Jorge	Niveles estables entre La Apartada y Ayapel; mientras que, en el tramo de Ayapel hasta la desembocadura, se mantiene ascenso gradual, condición similar a la presentada en el sistema cenagoso y de caños, donde aún se tienen altos niveles. Continúan las afectaciones por ingreso de aguas del río Cauca, así como por desbordamientos de ciénagas y caños, por lo que se recomienda estar atentos en comunidades asentadas en rondas hídricas.
	3	Bajo Magdalena-Cauca - San Jorge	Directos al Bajo Cauca-ciénaga La Raya entre el río Nechí y Brazo de Loba	Niveles en descenso en el río Cauca en el tramo Nechí-Pinillos, condición que se prevé persista para el día de hoy.
	4	Nechí	Bajo Nechí y Directos al Bajo Nechí	Descenso de niveles en el Bajo Nechí y sus aportantes, comportamiento predominante para las próximas horas.
	5	Cauca	Directos al Cauca entre Pto. Valdivia y río Nechí	Niveles en ascenso en el río Cauca en el tramo Valdivia-Nechí. Para el día de hoy se espera que persista la condición descrita.
	6	Bajo Magdalena	Directos Bajo Magdalena entre El Banco y Plato	Niveles en ascenso en el Bajo Magdalena, en Brazo de Loba y en el Brazo de Mompós. Especial atención en los municipios de Magangué y El Banco.

**Nota 1:** Las alertas hidrológicas pueden ser corregidas y/o actualizadas en el futuro. No representa una certificación oficial del IDEAM.

**Nota 2:** Es probable que los eventos hidrológicos reportados en las alertas emitidas no se estén presentando sobre los ríos principales sino sobre sus afluentes.

**Nota 3:** El IDEAM recomienda a la población ribereña estar muy atenta al comportamiento de los niveles de los ríos y atender las recomendaciones que la Unidad Nacional de Gestión del Riesgo de Desastres (UNGRD) emita para la implementación de medidas de contingencia ante posibles afectaciones por desbordamientos e inundaciones.

## 2.2.1 SUBZONA HIDROGRÁFICA DEL RÍO SAN JORGE CUENCA ALTA



Subzona  
hidrográfica

Alerta

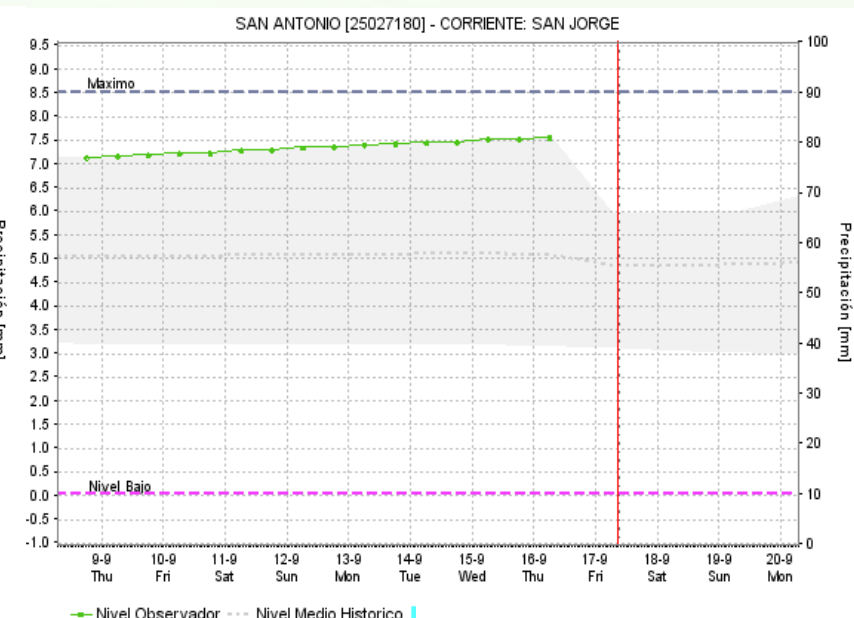
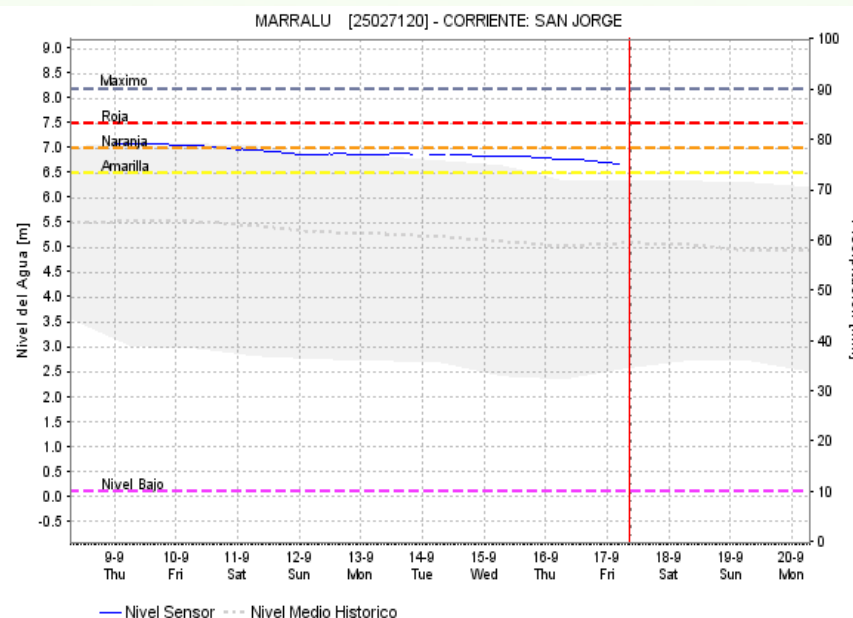
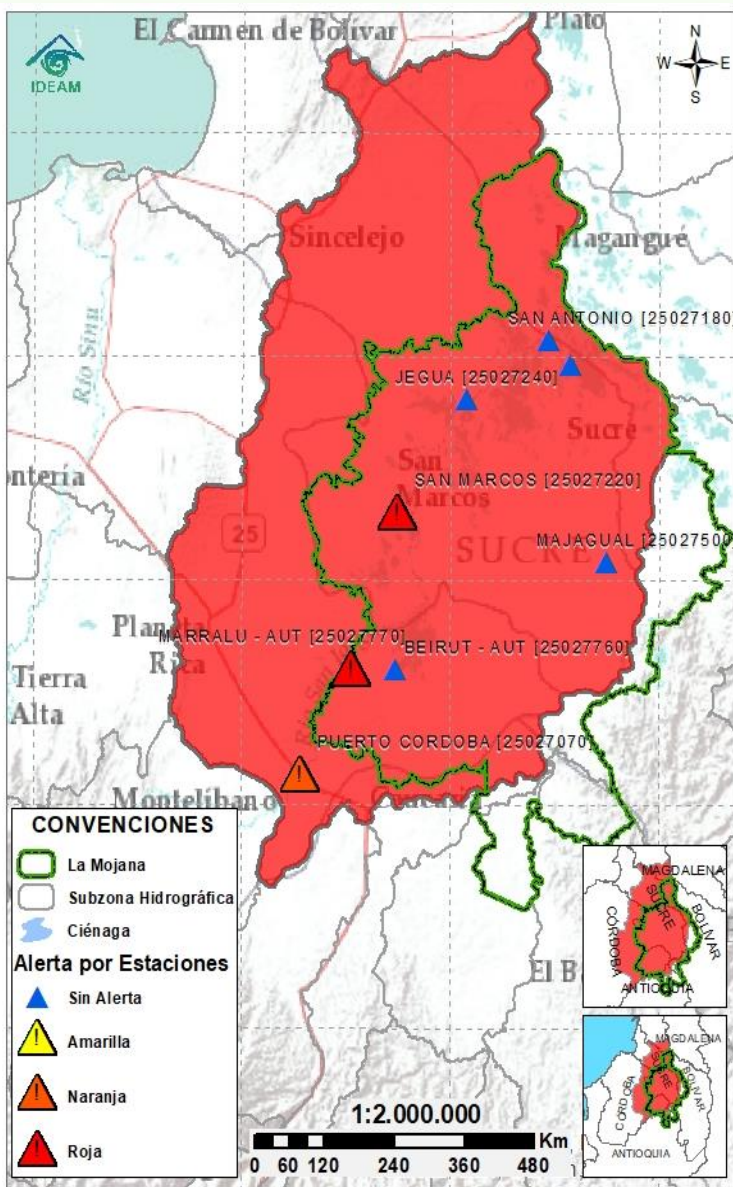
Cuenca alta  
del río San  
Jorge



Descripción

Descenso de niveles en el Alto San Jorge en su recorrido por el municipio de Montelíbano, condición predominante a lo largo de las próximas horas. A partir de la tarde y a lo largo fin de semana se advierte sobre la probabilidad de nuevos incrementos, con especial atención al día domingo.

## 2.2.2 SUBZONA HIDROGRÁFICA DEL RÍO SAN JORGE CUENCA BAJA



Subzona  
hidrográfica

Alerta

Descripción

Cuenca baja  
del río San  
Jorge



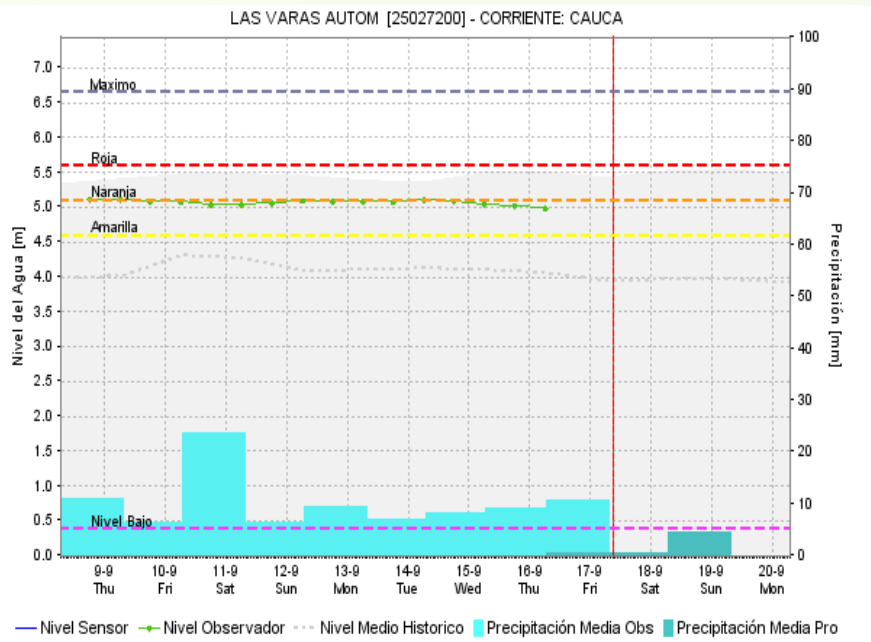
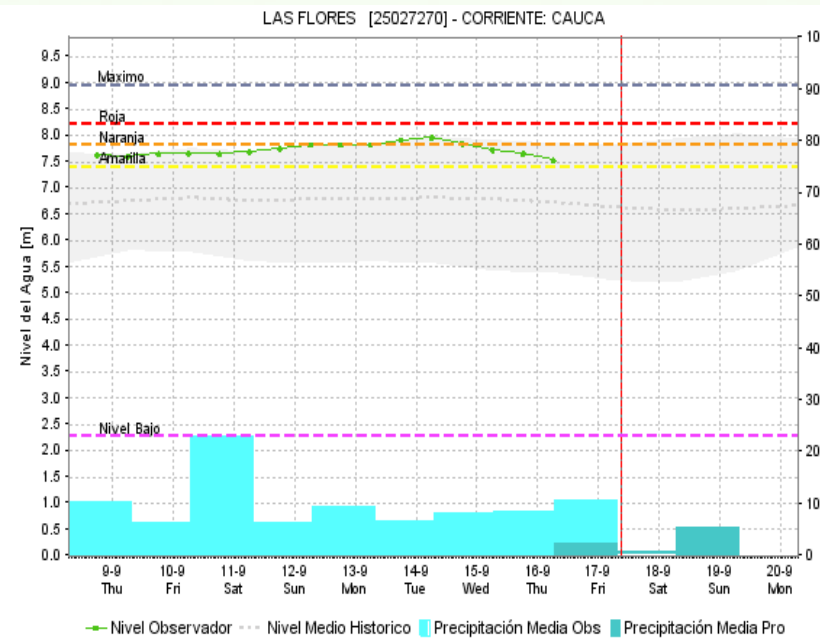
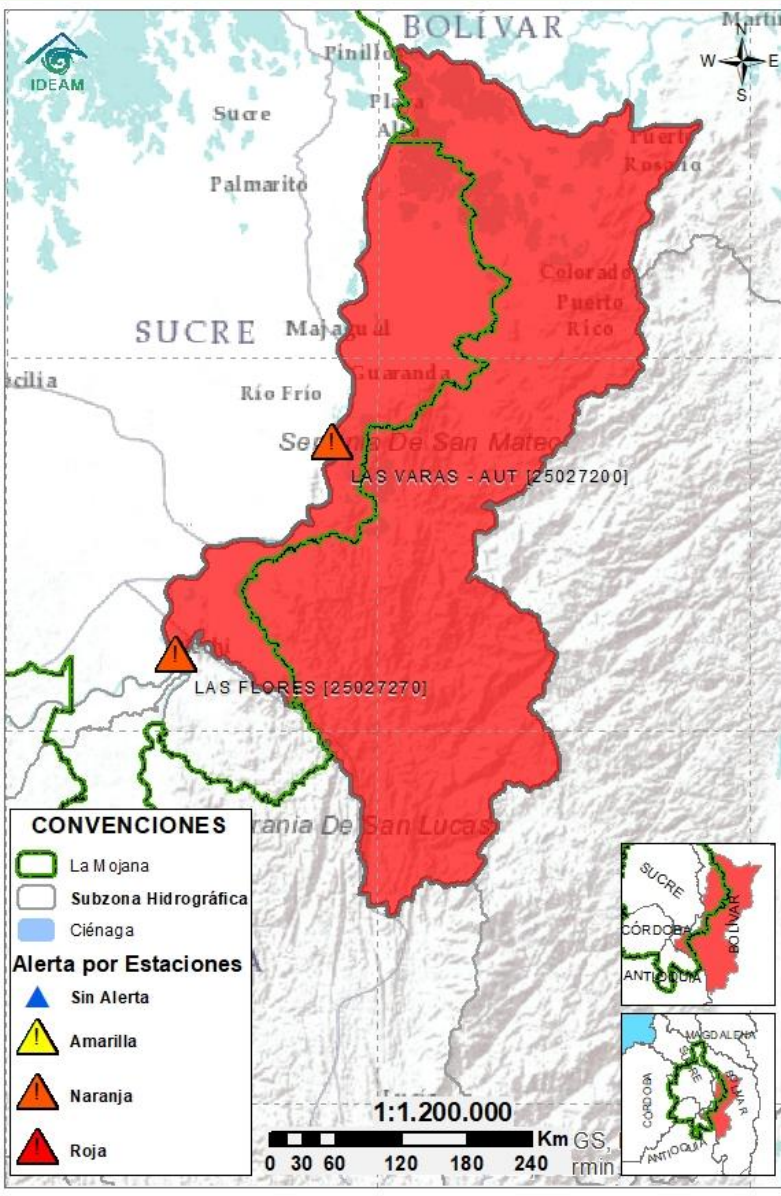
Niveles en descenso entre La Apartada y Ayapel; mientras que, aguas abajo (tramo San Marcos-Magangué), se mantiene ascenso gradual, condición similar a la registrada en el sistema cenagoso y de caños del Bajo San Jorge. Continúa el ingreso de aguas del río Cauca por el sector Cara de Gato.


**Nota:**

**29 de agosto al 17 de septiembre:** transvase de caudal del río Cauca hacia el Bajo San Jorge, tras el rompimiento del río Cauca en el sector de Cara de Gato (27/08/2021), generando afectaciones por inundación en los municipios de Guaranda, Ayapel, Majagual y San Benito Abad.

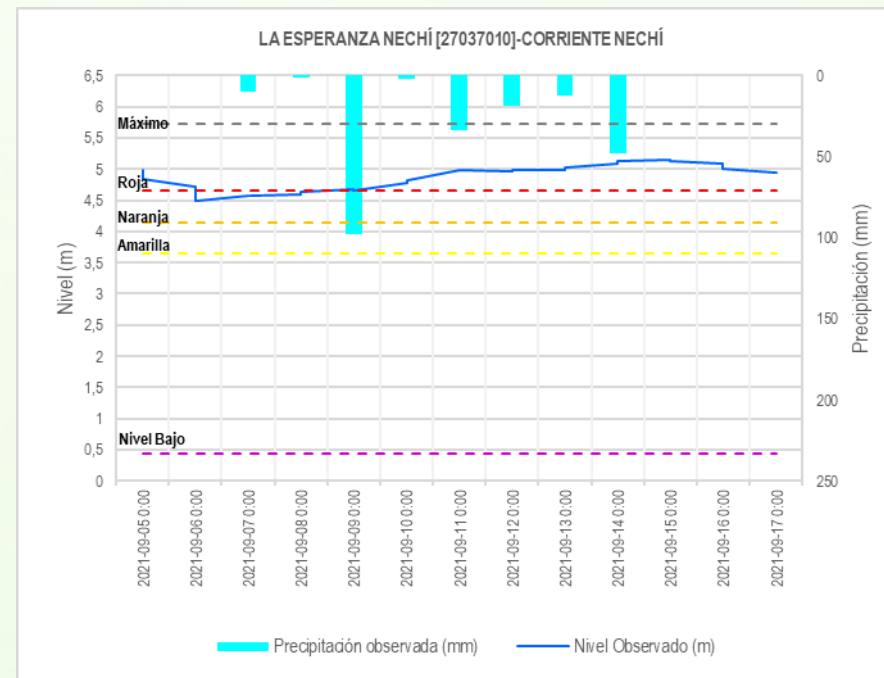
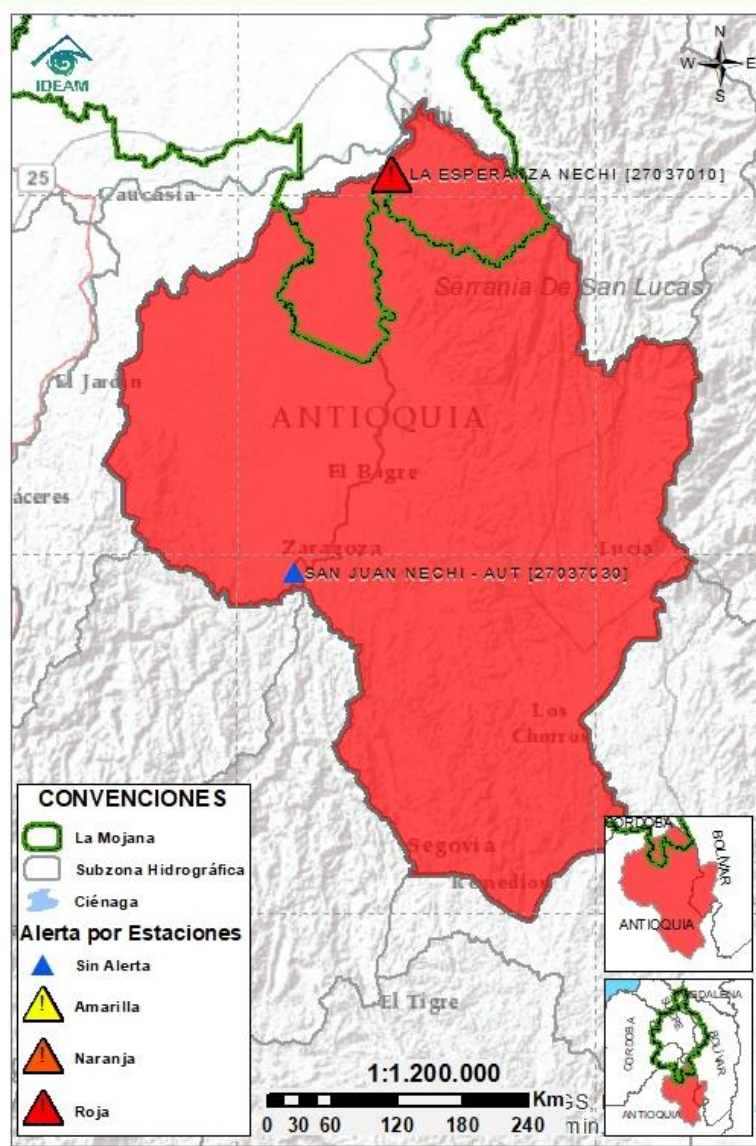
**06/09/2021:** el CDGRD de Sucre reporta inundación en las poblaciones de Orejero, Galindo, Isla Grande, Fundación, Caracuchas II, Mojanita, El Cedro, Isla del Coco, Congreso, El Cedro, Calzón Blanco, Solera, Nuevo Mamón, Caño Muerto, Urbanización San Carlos, por fuertes lluvias que generaron el aumento del nivel de las aguas en caños y ciénagas.

2.2.3 DIRECTOS AL BAJO CAUCA - CIÉNAGA LA RAYA ENTRE EL RÍO NECHÍ Y EL BRAZO DE LOBA



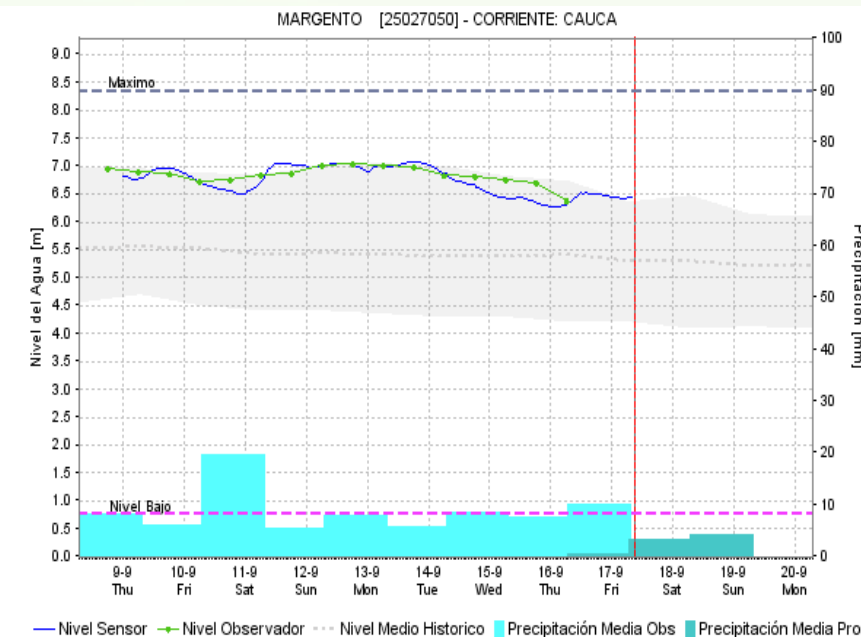
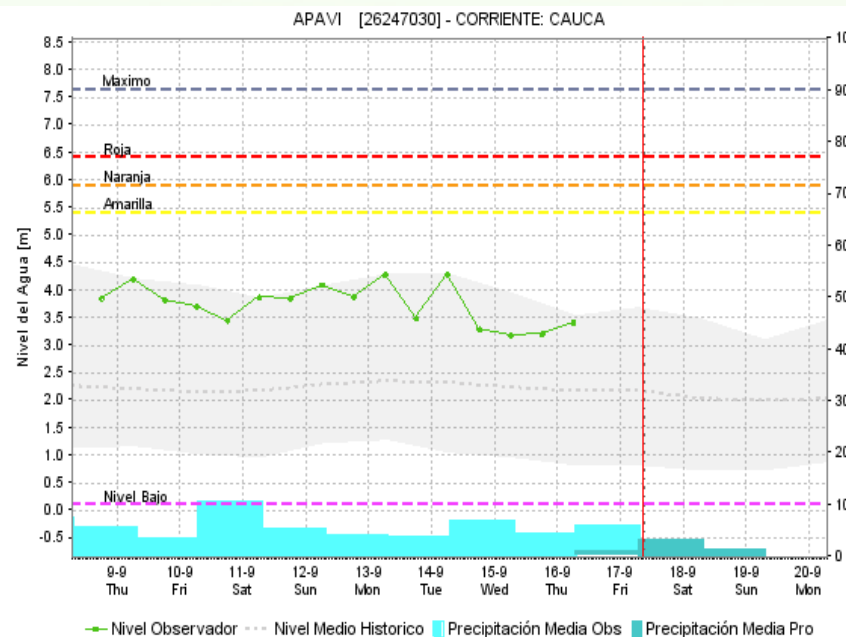
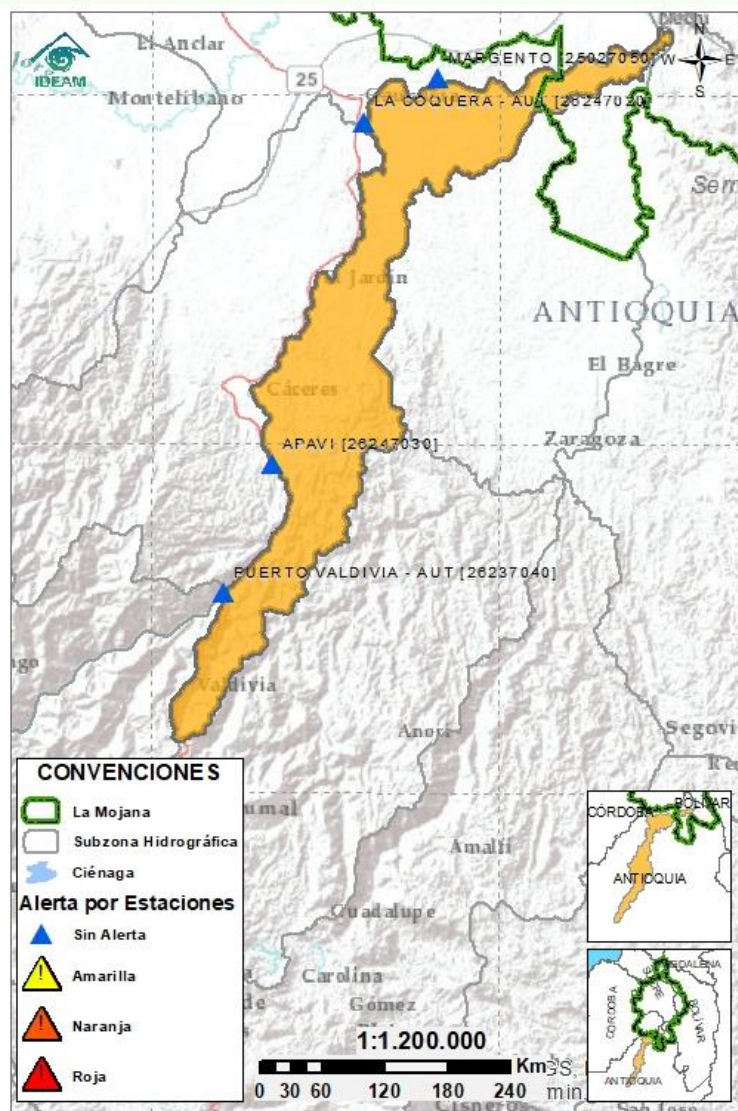
Subzona hidrográfica	Alerta	Descripción
Directos al bajo Cauca- Ciénaga La Raya entre el río Nechí y Brazo de Loba		<p>Niveles en descenso en el río Cauca, en el tramo Nechí-Pinillos, condición predominante para el fin de semana. Especial atención en los municipios de Nechí, San Jacinto del Cauca, Guaranda y Achí ante los altos niveles que aún se registran.</p> <p><b>Nota:</b></p> <ul style="list-style-type: none"><li>• <b>27 de agosto:</b> rompimiento del dique por el río Cauca en el sector Cara de Gato (San Jacinto del Cauca).</li><li>• <b>28 de agosto-17 de septiembre:</b> afectaciones por inundación en los municipios de San Jacinto del Cauca y Achí.</li></ul>

## 2.2.4 SUBZONA HIDROGRÁFICA DEL RÍO NECHÍ CUENCA BAJA



Subzona hidrográfica	Alerta	Descripción
Cuenca baja del río Nechí		Descenso de niveles en el río Nechí y sus aportantes en el tramo que comprende los municipios de Zaragoza, Caucaasia, El Bagre y Nechí, condición predominante a lo largo del día de hoy, extendiéndose al día de mañana. No se descartan nuevos incrementos durante el domingo. Especial atención a la altura del Casco Urbano de Nechí.

## 2.2.5 DIRECTOS AL CAUCA ENTRE PTO. VALDIVIA Y RÍO NECHÍ



Subzona  
hidrográfica

Alerta

Descripción

Directos al  
Cauca entre  
Pto. Valdivia y  
río Nechí

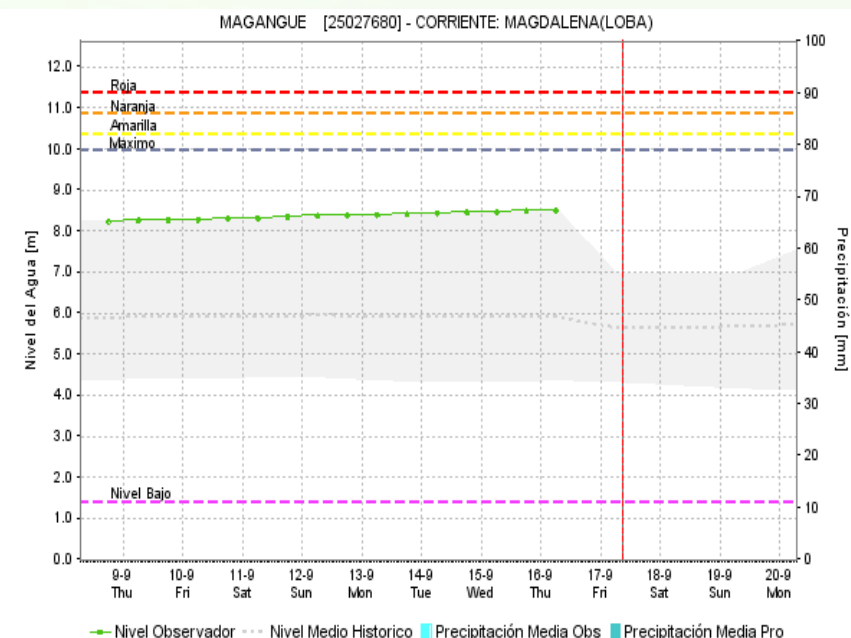
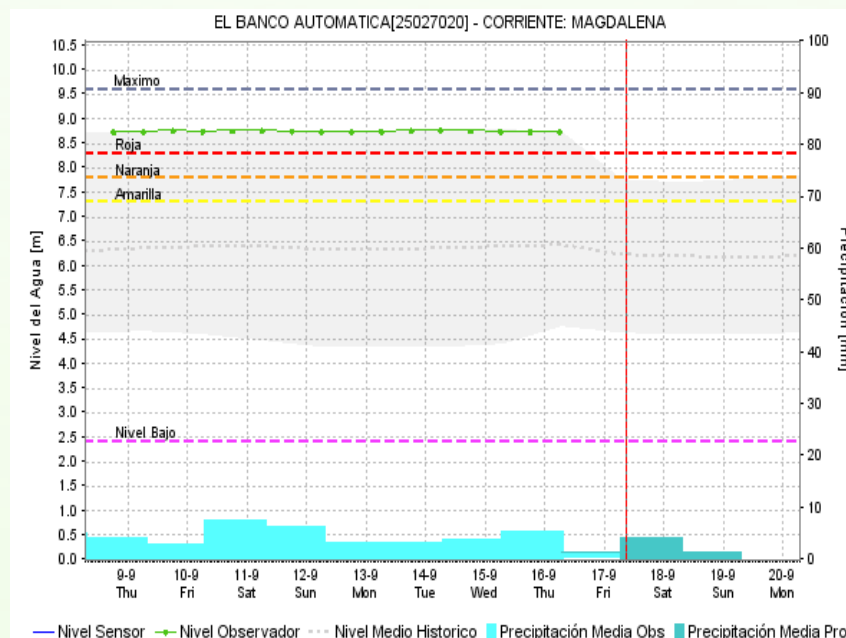
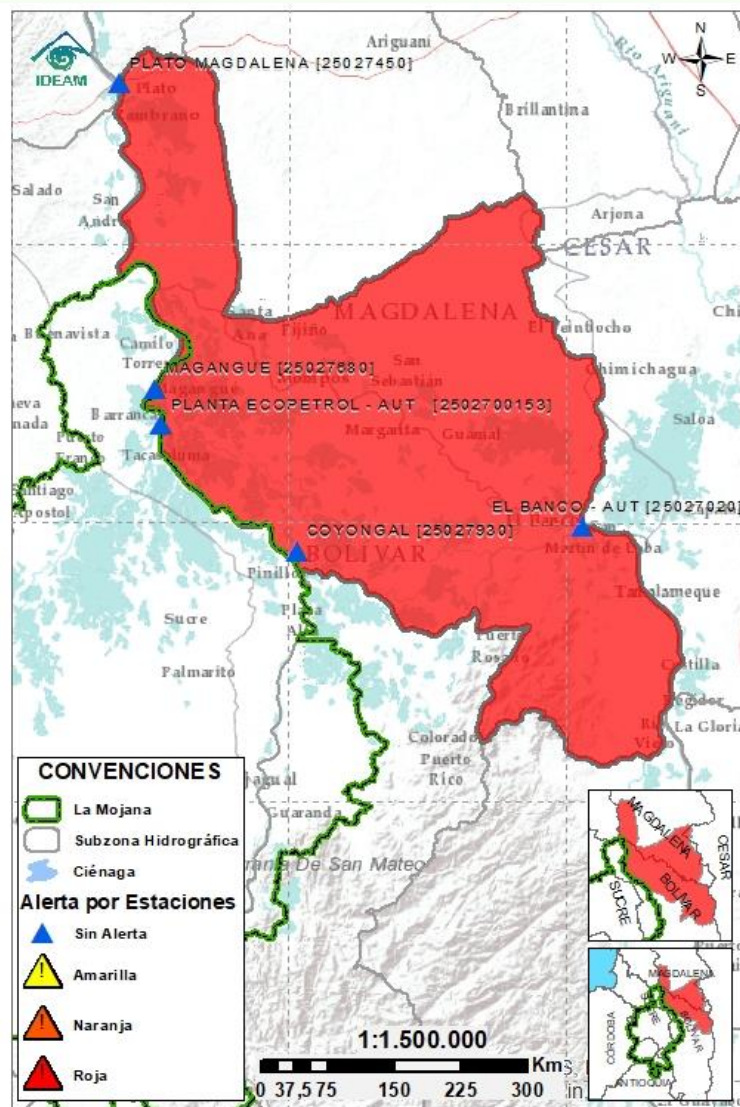


Descenso de niveles en el río Cauca en el tramo Valdivia-Nechí. Se espera que esta tendencia continúe predominando a lo largo del fin de semana; sin embargo, no se descartan ligeras fluctuaciones.

**Nota:**

**13/09/2021:** Bomberos Caucasia informan sobre afectaciones por inundación, debido a colapso de la red de drenajes en aproximadamente 70 % del municipio, en las comunidades de Colinas del Portal, La Victoria, La Barranca, Pueblo Nuevo, Clemente Arrieta, El Roble, San Miguel, Primero de Mayo, Los Córdoba, San Rafael, Divino niño, El Poblado, Asovienda, El Águila, Villa Uribe (Invasión).

## 2.2.6 DIRECTOS AL BAJO MAGDALENA ENTRE EL BANCO Y EL PLATO



Subzona  
hidrográfica

Alerta

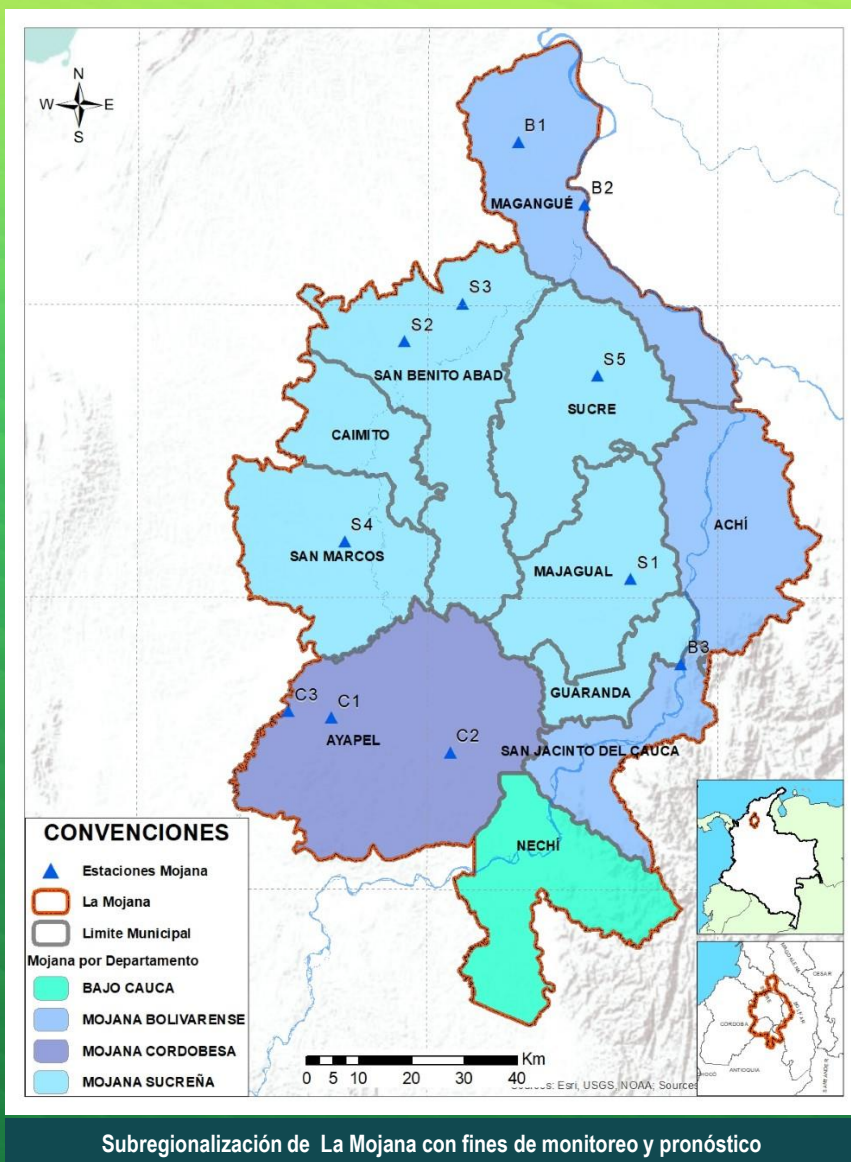
Descripción

Directos Bajo  
Magdalena  
entre el Banco  
y el Plato



Incremento de niveles en el río Magdalena, en el Brazo de Loba (El Banco, San Martín de Loba, Hatillo de Loba, Barranco de Loba y Pinillos) y en el Brazo de Mompós (municipios de Guamal, San Sebastián de Buenavista, Mompós, San Zenón, Talaigua Nuevo, Santa Ana y Santa Bárbara de Pinto). Desbordamiento del río Magdalena a la altura del corregimiento de Isla Grande, en Magangué (Bolívar). Especial atención en los municipios de Magangué y El Banco.

**Nota:** el 28 de agosto el CDGRD de Bolívar reporta que en el municipio de Magangué se presentaron afectaciones por inundación en 4 veredas, 2 barrios, 2,181 familias y 12,441 personas.



## Estaciones Meteorológicas Automáticas y Convencionales en la región de La Mojana

Leyenda	Estación	Municipio	Departamento	Tipo	Código
B1	Aeropuerto Baracoa	Magangué	Bolívar	Convencional	25025100
B2	Planta Ecopetrol	Magangué	Bolívar	Automática	250270153
B3	Las Varas	San Jacinto del Cauca	Bolívar	Convencional	25027200
C1	Ayapel	Ayapel	Córdoba	Convencional	25025030
C2	Caño Barro	Ayapel	Córdoba	Automática	13027040
C3	Marralú	Ayapel	Córdoba	Automática	25027770
S1	Majagual	Majagual	Sucre	Convencional	25020340
S2	San Benito Abad	San Benito Abad	Sucre	Convencional	25025180
S3	Santiago Apóstol	San Benito Abad	Sucre	Convencional	25020760
S4	San Marcos	San Marcos	Sucre	Automática	25025340
S5	San Luis	Sucre	Sucre	Convencional	25021370

## Horarios de monitoreo y pronóstico de las condiciones meteorológicas





El ambiente  
es de todos

Minambiente

## EQUIPO DE TRABAJO CRPA LA MOJANA

Elaborado por:

**RAFAEL ELÍAS MUNDARAY MAGO**, Meteorólogo  
**LIZETH NATALIA MUÑOZ HERRERA**, Hidróloga

Con la colaboración de:

**JAIRO LUIS VÉLEZ VARGAS**, Profesional SIG  
**MAYERLIN SANDOVAL ORTEGA**, Comunicadora

[www.corpomojana.gov.co](http://www.corpomojana.gov.co)

**Correo Electrónico:**

[corpomojana@corpomojana.gov.co](mailto:corpomojana@corpomojana.gov.co)

Cra. 21 # 21 A – 44 San Marcos - Sucre

Teléfono: (+575) 295 5347

**YOLANDA GONZALEZ HERNÁNDEZ**,

Directora General IDEAM.

**DANIEL USECHE SAMUDIO**,

Jefe Oficina del Servicio de Pronósticos y Alertas

[www.ideam.gov.co](http://www.ideam.gov.co)

**Correos electrónicos:**

[servicio@ideam.gov.co](mailto:servicio@ideam.gov.co),

[alertas@ideam.gov.co](mailto:alertas@ideam.gov.co)

Calle 25 d # 96b - 70, piso 3. Bogotá, D.C.

Teléfono: 307 5625 ext. 1334 - 1336.

**LILIANA QUIROZ**, Directora General de la Corporación para el Desarrollo Sostenible de La Mojana y el San Jorge-CORPOMOJANA.

**RAQUEL GARAVITO**, Gerente del Fondo Adaptación

**JIMENA PUYANA**, Gerente Nacional de Desarrollo Sostenible del PNUD

